

認證規範 5：教師

說明滿足認證規範 5.1~5.7 要求之機制與措施，並輔以相關圖表及提供實際執行之成效與佐證。

規範內容		報告書及佐證內容	實地訪評陳列文件
5.1	學程應有足夠的專任教師人數。	1) 教師專長與人數足以開授該領域的專業科目 2) 教師每週工作量的統計表。	1) 教師授課鐘點名冊。 2) 教評會會議紀錄。 3) 教師聘任、升等審查作業辦法與執行紀錄。
5.2	教師須參與學程目標的制定與執行。	教師參與學程目標制定與執行的紀錄與成果。	4) 教師參與學程目標制定與執行的紀錄。 5) 教師簡歷。
5.3	教師的專長應能涵蓋其相關領域所需的專業職能，至少半數師資須具備二年以上業界相關經驗或乙級技術士相當等級證照資格。	1) 教師如何將研究融入教學。 2) 教師展現適當領域專長或具有該領域的相關證照。 3) 延聘具專業技術能力與經驗的人士為教師。 4) 教師具有相當程度的相關領域業界經驗。	6) 教師課業輔導時間表及相關紀錄（含導生會議紀錄）。 7) 教師參與建教合作或產學合作的紀錄資料。
5.4	教師與學生間的互動與輔導學生的成效。	具備有效的師生交流，例如導生制度、課業輔導時間 Office Hour 及其他回應學生需要的即時回饋機制與執行成果。	8) 鼓勵教師參與研習、進修、研究的措施。 9) 鼓勵教師參與國內外學術及專業組織及其活動等辦法。
5.5	教師與業界交流的執行成效。	教師與業界的交流，包括擔任顧問、合作計畫、諮詢委員會、及教育訓練等的成果展現。	
5.6	教師專業持續成長的管道與鼓勵措施。	1) 如何協助教師營造積極的合作學習情境。 2) 如何協助教師提升其教學、課程設計及評量的能力。 3) 如何協助教師維持教學與研究的均衡發展。 4) 鼓勵教師專業持續成長的成果。	
5.7	教師參與相關學術及專業組織以及其活動。	教師參與相關學術及專業組織活動的紀錄與成果。	

建議改進事項：無

5.1 學程應有足夠的專任教師人數

休閒事業管理系師資素質優良，107 學年專任教師為 16 名，2 位於學期末離職，108 學期專任教師共 14 位，包含：教授級 1 名，副教授級 6 名，助理教授級 6 名、助理教授級專業技術人員 1 名（詳表 5-1）；108 學年第 2 學期兼任教師 16 名，兼任教師以四名折合一名專任計算，換算後相當於 4 名專任教師，合計師資人數共 18 名。本系 108-2 計有日間部四技 13 班，學生人數 595 名，生師比為 33。

表 5.1 108 學年度教師專業分析表

A. 學程主管

108 學年度

姓名	教師級別	最高學歷	教學年資	專業證照 (取得日期)	專長/授課科目
呂麗蓉	副教授	逢甲大學 經濟學 博士	11.5	商用雲端 APP 軟體設計師(2019/07)、 園藝治療師(2016/11)、 期貨經紀商業業務員(1997/05)、 證券商業務人員高級業務員(1993/05)、 證券商業務人員業務員(1991/08)	新興產品市場價格調查與定價、 觀光經濟學、 旅遊外部性、 消費外部性、 內生成長

B. 學程專任教師

姓名	教師級別	最高學歷	教學年資	專業證照 (取得日期)	專長/授課科目
董益吾	教授 兼 副校長	國立臺北 教育大學 教育政策 博士、 國立臺灣 體育大學 休閒產業 經營研究 所碩士	27	撞球運動教練證(2007/12)、 撞球運動裁判證(2007/12)、 中華民國橄欖球教練證(2001)、 中華民國紅十字會水上救生員証(2011/6)	橄欖球、 活動企劃、 賽會管理、 分時渡假研究、 運動行銷、 運動觀光
張玉治	副教授 兼 體育室 主任	美國紐奧 良州立大 學碩士、 國立體育 大學休閒 產業經營 研究所碩 士	29	自行車領隊證-A 級(2018/9)、 籃球 C 級裁判證(2012/10)、 急救員證書 2012/6)	自行車遊憩管理、 運動傷害與包紮、 籃球基礎教學及規則講解、 網球基礎教學

陶翼煌	副教授	國立臺灣大學地理學博士、美國 Ohio U. 環境學碩士	28	外語領隊(2014)、 英語導遊(2014)、 遊程規劃師(2012/8)、 觀光溫泉企劃師((2015)、 TBSA 商務企劃師 (2010)	應用地理學、 地質旅遊、 永續旅遊、 國土規劃與旅遊
林奇剛	副教授	日本東京農工大學環境工程研究所博士、中國文化大學觀光事業學系碩士	22	乙級旅遊產品操作人員認證(2017/1)、 國際航空票務從業人員認證(2016/1)、 文化創意旅遊企劃專業人員認證(2016/1)、 Certificate in Aromatherapy (2013/7)、 國民旅遊領團人員(2013/12)、 日語能力認定一級(舊制,1988/12)	環境科學、 綠色旅遊、 觀光事業管理、 休閒管理、 管理學、 觀光人力資源、 消費者行為、 旅遊健康與安全管理、 旅行業旅遊產品操作
郭天和	副教授	美國拉瑪大學化學博士、亞洲大學與遊憩研究所碩士	18	乙級廢水處理專責人員(2013/11)、 乙級空氣污染防治專責人員(2012/4)、 室內空氣品質維護管理專責人員(2013)	休閒環境、 生態旅遊、 環境教育、 活動企畫與管理
林楷	副教授	美國德州女子大學運動科學系運動管理博士	18	Microsoft Office Specialist for Office PowerPoint 2010(2012/9)、山野訓練 C 級繩索教練証(2011/9)、 外語領隊(2011/5)、 外語導遊(2011/6)	運動管理、 運動行銷、 運動賽局理論、 運動心理學
鍾隆文	助理教授	國立臺灣大學運輸博士、朝陽大學休閒管理系碩士	22	華語導遊(2007/06)、 外語領隊-英語(2008/06) 溫泉規劃師(2015/11)、 溫泉管理師(2015/11)、 微電影品牌行銷規劃師(2017/08)	休閒事業設施規劃、 觀光運輸學、 休閒設施管理、 地理資訊系統
陳祈森	助理教授	美國奧勒岡州立大學食品科技博士	14	商用雲端 APP 軟體設計師(2019/07)、 旅館管理專業人員認證 - 銀階(2016/08)、PVQC-English 觀光類專家級和監評證書(2015/12)、 N2 日本語能力認定書(2016/01)、 英國 City & Guilds 咖啡師(2012/06)、 丙級調酒技術士證照(2007/11)	餐旅管理、 渡假村經營管理、 民宿經營管理、 服務業操作實務、 健康與安全管理、 餐旅安全與衛生、 鄉村料理、 創意料理、

蘇堯銘	助理教授	德國柏林 科技大學 食品科學 及生物科 技系博士	13	中餐烹調職類乙丙級技術士技能檢定術科測試衛生監評人員(2010/10)、 飲料調製職類丙級技術士技能檢定術科測試監評人員(2009/11)、 調酒類技術士技能檢定術科測驗監評人員(2000/09)、 食品技師(1997/04)	餐飲與休閒產業管理、 休閒產業相關法規、 優良農產品與產銷履歷認證 管理、 食品安全學、 食品衛生行政
鄧宏如	助理教授	國立臺灣 師範大學 體育系 博士、 中國文化 大學觀光 事業研究 所碩士	12	園藝治療師(2016/9)、 溫泉管理師(2015/11)、 國際禮儀中階能力(2013/06)、 MICEA 會議展覽行銷應用師(2012/3)、 青年活動企劃師(2009/06)、 華語導遊(2005/10)、 外語領隊-英語(2005/09)	運動休閒管理、 觀光行銷、 旅遊管理、 會展管理、 國際禮儀、 運動社會與心理
陳士文	助理教授 兼招生中 心主任	美國德州 理大 運動休 閒管理 學博 士	6	RSFA 餐飲創業財務分析師-乙級 (2015/2)、 PRIP 餐飲業採購與庫存規劃師-乙級 (2015/2)、 RURA 餐飲業評效管理分析師-乙級 (2015/12)	餐飲管理、 運動休閒管理、 運動俱樂部經營管理、 棒球運動
周義娟	助理教授	中華大學 營建管理 碩士、 臺北市立 大學休閒 運動管理 學系碩士	21	國民旅遊領團人員(2013/12)、 電腦軟體應用乙級(2007/07)、 活動企劃師(2015/02)、 微電影品牌行銷規劃師(2017/08)、 溫泉規劃師(2015/11)、 溫泉管理師(2015/11)	休閒運動管理、 休閒設施規劃與管理、 運動行銷、 運動俱樂部經營管理、 節慶文化與活動、 活動規劃與管理
王堅楚	助理教授 級專業技 術人員	世新大學 觀光研究 所碩士、 銘傳大學 管理研究 所博士班	6.5	外語領隊(1995/5)、 旅行業經理人(2010/12)、 華語導遊(1995/5)、 國民旅遊領團人員(2014/10)、 旅行業資訊管理認證系統(2015/01)、 旅行業電子商務系統認證合格證書(2015)、 文化創意旅遊企劃專業人員證書(2016/1)、 APEC 國際共通職能基準旅遊諮詢員教學 示範課程種子教師證書(2018/3)	觀光人力資源、 觀光組織行為、 觀光行銷管理、 航空客運與票務、 旅遊業經營管理、 導遊與領隊實務、 會議與展覽管理、 旅遊創新與創意經營

專任教師之比例分佈如圖 5.1 所示，本系助理教授以上師資已達 100 %。就學歷而言，本系專任教師具國內外博士學位者有 11 名，佔全系師資近 8 成，另具碩士學位的 3 名教師中有 1 名正在進修博士學位，教師之學位分析如圖 5.2 所示。

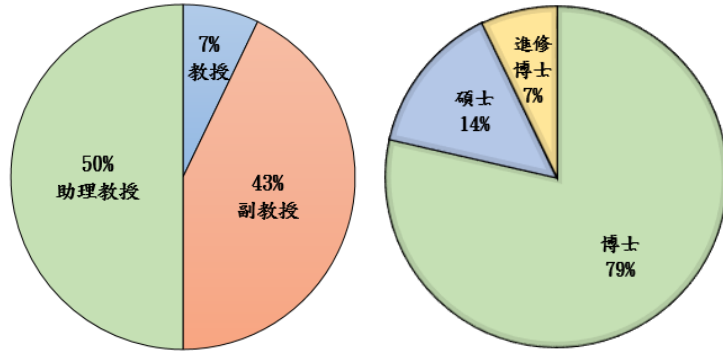


圖 5.2 108 學年教師學位

圖 5.1 108 學年教師職級分佈

本系兼任教師均聘請具有業界實務經驗的優良師資擔任，包括雄獅、山富等各大旅行社、航空公司、溫泉旅館、優良農產品發展協會、民宿、運動中心、中華經濟研究院、休閒農場、健身房、健康管理中心等。自 101 年起，聘請外籍教師及旅日華僑擔任本系日語課程，105 年起聘請韓國籍教師擔任韓語課程教師。

在班級輔導方面，本系多數教師工作分配以教學及學生輔導為主，工作時間以每週工作 40 小時為最多；擔任行政工作之教師其每週工作量皆大於 40 小時，其工作分配在服務方面亦佔較大比例。本系專任教師之工作量，請參閱表 5.2。

表 5.2 108 學年度教師工作量統計

108 學年度

教師姓名	專/兼任	每週工作時數	時間分配百分比			
			教學	研究	服務	其他
呂麗蓉	專任	45	13	18	56	13
董益吾	專任	45	5	10	75	10
張玉治	專任	50	14	6	60	20
陶翼煌	專任	50	5	10	75	10
林奇剛	專任	40	30	15	5	50
郭天和	專任	40	30	20	10	40
林楷	專任	40	30	20	10	40
鍾隆文	專任	40	30	10	10	50
陳祈森	專任	40	30	10	10	50
蘇堯銘	專任	40	30	10	10	50
鄧宏如	專任	40	30	10	10	50
周義娟	專任	40	30	10	10	50
陳士文	專任	45	14	6	60	20
王堅楚	專任	40	30	10	10	50

註：各活動總和須為 100%。

5.2 教師須參與學程目標的制定與執行

本系為順利推展系務使每位教師皆能參與系務工作，將系務工作分為(1)課程與教學組；(2)學生輔導與師生活動組；(3)圖書儀器設備組；(4)產學合作與教育推廣組；(5)研究發展組；(6)學生學習成效發展組；(7)校友聯絡組及(8)IEET資訊教育認證委員會等八組，每位教師得自由選擇至少參加八組中的兩組。各組設有一分組召集人，負責召集分組會議及協調分配工作，請參閱「108學年度教師任務編組」(附件 5-1)。學生校外實習及海外參訪實習，係本系特色之一，特訂定辦法由參與教師組成委員會討論處理相關事宜，使課程能順利進行，請參閱「校外實習辦法」(附件 5-2)及「海外參訪委員會設置辦法」(附件 5-3)。

系務會議為本系最高決策制定場所，負責學程目標制定之規劃審核、研討、系務發展目標與方向及其相關執行事項。系組織架構如圖 5.3 所示。系務會議由系主任擔任主席，召集本系成員出席，討論本系學程之教學、設備、研究、學生校外實習及其他有關事宜。

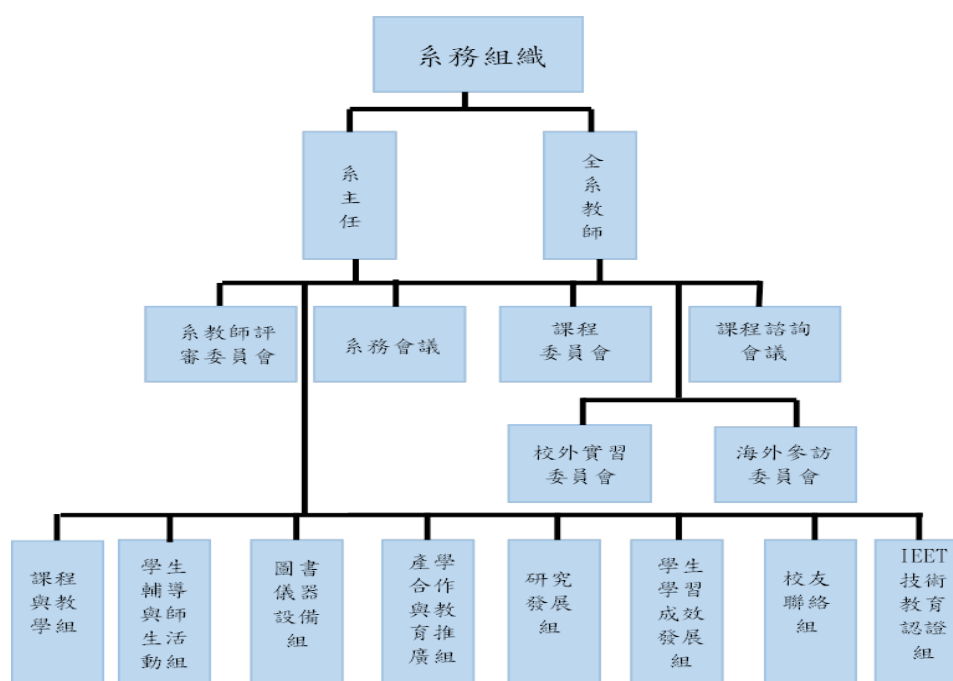


圖 5.3 系組織架構圖

本系依系教評會設置要點(附件 5-4)，評審有關本系教師之聘任、升等、教學、研究、服務貢獻、國內外進修、重大獎懲及其他應行評審等之事項。每學期均確實執行，並有相關會議記錄佐證。

課程委員會則定期對於學程規劃專業必修科目、專業選修科目學分及其課程內容進行研議、審定與評鑑。並於 107 學年執行三大模組之必選修科目課程，讓學生可以在專業領域的必備基礎知識更加落實。

5.3 教師的專長應能涵蓋其相關領域所需的專業職能，至少半數師資須具備二年

以上業界相關經驗或乙級技術士相當等級證照資格

本系專業實務之教學目標以發展「旅遊服務」、「地方休閒」及「運動遊憩」等三大主軸為特色，依教師個人專長及研究方向進行分組，如圖 5.4 所示。本系專任教師均具有休閒領域相關專業背景，並擁有各類專業證照及實務經驗，具專業證照者已經達到 100 %，專任教師實務工作經驗列表參閱表 5.3。師資專長與本系規劃之三大學程模組發展均能密切配合。此外，為因應產業急速的變化，本系聘請許多業界及學界教師兼任授課，亦有多門課程採業界教師協同教學。教師為求持續進步及精進專業知識與技能，也積極參與國內外學術研討會及研習會，學校也給予補助，鼓勵教師自我成長。經由教師進修及參與培訓課程或公民營研習等自我成長，將可滿足專業領域所需的知識。

本系地方休閒組教師，整合對休閒農業之相關研究，通過 104-106 學年「農業產業從業人員」技優人才培育計畫，培育對休閒農業有興趣的學生。並將各教師所學及專長和相關研究融入教學，開設「園藝治療實務」、「造園景觀實務」、「釀酒實務」、「鄉村料理」、「休閒酒莊管理」等課程，供學生更多元的學習。研究融入教學之成果，請參閱附件 5-5「研究融入教學(教師改進教學成果-休閒治療)」。

運動遊憩組教師，則通過 108 學年「健身運動指導人才培訓學程」，整合各教師所學及專長和相關研究融入教學，開設「健身教練理論與實務」、「健康體適能指導與實務」、「共通核心職能」、「運動健身指導」、「重量訓練理論與實務」等課程，提供有志成為運動教練的學生修讀。

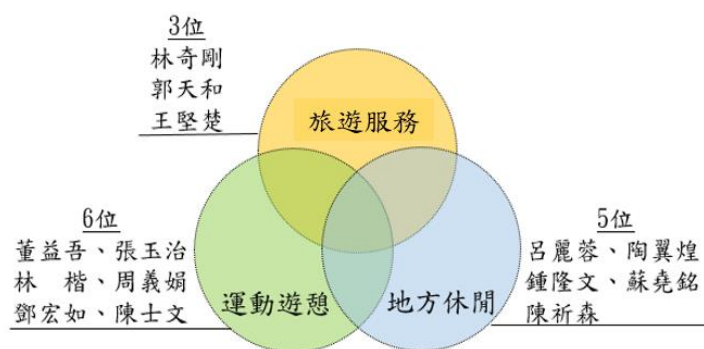


圖 5.4 配合發展主軸之教師分組

表 5.3 休管系專任教師實務工作經驗一覽表

教師姓名	實務工作經歷	啟始日期	終止日期	實務工作年資	教師實務工作年資合計
蘇堯銘	漁業署	2005/3/16	2007/3/31	2	23
	農委會	2000/6/1	2005/3/15	4.5	
	行政院衛生署	1982/1/3	2000/5/30	17.5	
王堅楚	樂豐旅行社有限公司	2011/5/2	2013/1/31	1.75	16.4
	康福旅行社股份有限公司	2010/10/1	2011/4/20	0.58	
	新台旅行社股份有限公司	2005/4/1	2010/9/30	5.5	
	菁英旅行社有限公司(肯亞航空)	2003/8/1	2005/3/31	1.67	

	新台旅行社股份有限公司	2003/3/3	2003/8/15	0.5	
	台灣美國運通國際股份有限公司	2000/10/2	2002/5/29	1.67	
	新台旅行社股份有限公司	1998/12/8	2000/6/30	1.5	
	大鵬國際旅行社股份有限公司	1994/9/1	1997/11/27	3.25	
陳士文	大溪地休閒農場有限公司附設婚宴會館	2002/7/01	2013/7/31	12	12
林楷	香港膳魔師公司	1998/3/1	1999/2/23	1	5.6
	皇冠金屬公司	1996/3/15	1999/3/4	3	
	聲寶公司	1994/8/9	1996/3/5	1.58	
呂麗蓉	永興證券股份有限公司(國外部)	1998/3/16	1999/10/31	1.58	5.4
	永興證券股份有限公司(交割科)	1992/10/1	1996/7/27	3.83	
林奇剛	工業技術研究院能源與資源研究所	1994/8/1	1999/8/16	5	5
鄧宏如	就業情報資訊股份有限公司	2008/1/25	2008/6/15	0.42	4.9
	揚智文化事業股份有限公司	2003/4/1	2006/3/31	3	
	外交部領事事務局	1995/12/15	1997/6/1	1.5	
鍾隆文	中華顧問公司	1999/3/1	1999/9/1	0.5	2.6
	國立台灣大學	1997/8/1	1999/3/1	1.58	
	國立台灣大學	1996/3/1	1996/8/1	0.5	
郭天和	怡華染料公司	1991/01/05	1991/06/30	0.5	0.5

5.4 教師與學生間的互動與輔導學生的成效

本系教師與學生間的互動，基本上透過每班導師做為學生與系及校之間的橋樑，對學生的生活、學業與專業技能做第一線的輔導。此外，每一位教師每週均安排有固定的輔導時間，方便學生與老師之間的互動或請教學習上的問題，學生可經由網路查詢到每位老師的授課表暨諮商輔導時間。而本校諮商中心也安排每月由導師固定召開班會，導師與班上同學以小組為單位的訪談活動也記錄在班會紀錄本上。本系教師對學生輔導之措施可分為生活輔導、學業輔導、校外實習輔導及專業技能輔導四方面，其關係示意如圖 5.5 並分述如下：

1. 生活輔導：主要由班級導師擔任，對學生的生活適應、學習困擾、兩性關係、人際關係、生涯規劃、班級事務等問題，透過個別約談、小組聚會、班會活動及家庭(電話)訪視等了解學生學習狀況，並上網填寫輔導晤談記錄表。若有需要進一步追蹤輔導者，則轉介系教官輔導或學務處諮商中心輔導。
2. 學業輔導：對於學習成績不理想的學生或班級，老師可以利用課餘時間或學期結束後，從事補救教學工作，並填寫補救教學記錄表，送課務組備查，補救教學記錄表請參閱輔導系統。
3. 校外實習輔導：大三同學於校外實習期間，導師及實習輔導教師都會適時關心同學的實習狀況，並至少會有兩次校外實習訪視及填寫輔導記錄。
4. 專業技能輔導：本系教師每學年指導一至兩組學生從事專題製作、輔導學生報考相關專業證照及研究所，俾使學生學以致用。

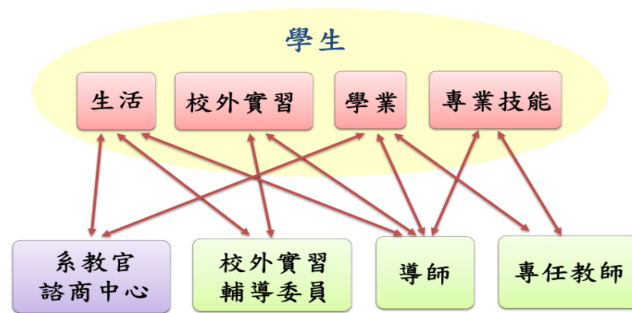


圖 5.5 教師與學生互動關係示意圖

5.5 教師與業界交流的執行成效

本系教師背景多元，與業界交流的管道亦豐富。幾乎所有教師都擔任學生校外實習委員會委員，負責與業界聯繫，輔導學生進行校外實習，每學期至少要赴實習單位進行兩次學生訪視。另有蘇堯銘老師擔任技能檢定之監場監評委員、林奇剛老師擔任新竹縣專業委員會委員、王堅楚老師擔任旅行業同業公會專業考試命題委員、陶翼煌老師執行 USR 計畫等，以及多位老師擔任審查委員，提供專業諮詢，或受邀至校外機構進行專題演講或教育訓練等活動。所有教師皆與業界持續保持良好互動關係，並卓有成效。

本校訂有「東南科技大學教師產學合作獎勵要點」及「教師產學合作獎勵辦法」(附件 5-6)，倡導產學合作，鼓勵教師與廠商合作計畫案的爭取(包括公民營產學合作案、科技部小產學案等)，因此一方面引進產業資源，另一方面可促進教師與業界交流。相關成效詳表 5.4。

表 5.4 106-108 年度全體專任教師計畫案件數及經費統計

	科技部計畫 件數/經費(千元)	非科技部計畫 件數/經費(千元)	總計 件數/經費(千元)
108	0	8/1,908,636	8/1,908,636
107	0	6/1,555,000	6/1,555,000
106	2/598,000	14/25,551,341	16/26,149,341

- 註：1. 非科技部計畫包括其他部會或業界補助計畫案。
2. 計畫年度以計畫起點之年度為準。
3. 若為多年期計畫，該項計劃與經費列於計畫起點之年度。

5.6 教師專業持續成長的管道與鼓勵措施。

本校訂有「東南科技大學教師評鑑辦法」(附件 5-7)，透過每年定期評估方式予以督核，激勵本校專任教師積極從事教學改進、研究發展及參與學校各項相關業務，以提升學校整體競爭力。為鼓勵教師修習與研究相關之專業智能，以提高師資及教學水準，針對現職編制內專任教師，透過經費補助方式予以獎勵，提供教師專業持續成長的管道，訂有「東南科技大學教師升等審查辦法」(附件

5-8)、「東南科技大學教師改進教學申請辦法」(附件 5-9)、「東南科技大學創意創新課程與教學獎勵要點」(附件 5-10)、「東南科技大學數位教材製作獎勵辦法」(附件 5-11)、「東南科技大學獎勵教師推動實務教學申請要點」(附件 5-12)、「東南科技大學教師研究績優獎設置辦法」(附件 5-13)、「東南科技大學教師輔導學生取得專業證照獎勵要點」(附件 5-14)、「東南科技大學鼓勵教師取得專業證照獎勵要點」(附件 5-15)，另有「東南科技大學教師獎勵補助進修及升等申請要點」(附件 5-16)、「東南科技大學教師獎勵補助研究及著作申請要點」(附件 5-17)以及「東南科技大學執行科技部補助大專校院獎勵特殊優秀人才措施實施辦法」(附件 5-18)補助教師各項經費，提昇研教師究風氣，增進研發能量。表 5.5、5.6 為相關成效資料表。

在優化教學設施，改善教學環境的部分，學校規劃有微型教學實驗教室、建置翻轉教室；另外在提升教師教學、課程設計及評量的能力方面，本校教學資源中心規劃了學習共同體、績優教師分享座談、創新教學工作坊、教學改進課程成果展等活動，能夠讓教師多方參考教學規劃，提升教學品質與多元課程設計。同時，學校也舉辦了 2019 學習共同體國際研討會，希望藉由此研討會，能夠讓教師利用教學經驗，也可以運用至研究之中，以協助教師維持教學與研究的均衡發展。校方也舉辦多場多元升等制度的經驗分享座談，鼓勵教師在學術升等之外，也可以考慮以豐富生動的教學內容做為升等條件。執行成果請參閱附件 5-19「學校/本系協助教師提升教學設計評量能力及維持教學研究均衡發展」。

表 5.5 專任教師證照資料表(106~108 年度)

學年度	國內證照		國際證照		證照張數	人均值 (張/人)
	甲/乙級	丙級	中高級	中級		
108	1	0	0	0	1	0.07
107	0	3	0	1	4	0.25
106	1	9	0	0	10	0.63
合計	2	12	0	1	15	0.95

表 5.6 專任教師發表期刊、研討會論文資料表(106~108 年度)

年度	期刊論文		研討會論文		總數	人均值 (件/人)
	國際	國內	國際	國內		
108	0	0	0	2	2	0.14
107	2	1	1	2	6	0.37
106	1	11	1	1	14	0.87
合計	3	12	2	5	22	1.57

5.7 教師參與相關學術及專業組織以及其活動

本系教師除致力教學外，並配合本校「東南科技大學教師獎勵補助研習申請要點」(附件 5-20)，積極參與相關學術和專業組織活動，透過各種學術研討會

議及專業研習（表 5.7），保持與學界及業界的互動；而近年本校為提升教師教學創新及輔導知能，每年亦舉辦各種教學及輔導知能研習，積極鼓勵教師參與。

表 5.7 專任教師專業活動資料表(106~109 年度)

年度	學術活動種類		活動參與情形		總數	人均值 (場/人)
	學術研討	進修研習	主辦	參與		
109	0	3	0	3	3	0.21
108	15	14	0	29	29	2.07
107	17	27	0	44	44	3.14
106	2	36	0	38	38	2.71
合計	34	80	0	114	114	8.14
平均	2.43	5.71	0	8.14	8.14	